

Ki kote mwen kapab teste?

Pifò pwofesyonèl swen sante yo ofri tès pou blenoraji ak lòt STI yo. Pou jwenn yon sant swen sante nan yon katye ki toupre ou, rele Liy Sante Majistra a nan nimewo **617-534-5050** oswa ale sou sitwèb <http://www.hivtest.org/STDTesting.aspx>.



Èske blenoraji kapab trete?

Wi, li fasil pou trete blenoraji. Yon sèl dòz antibiyotik kapab geri pifò ka blenoraji yo. Wè pwofesyonèl swen sante ou ankò si ou kontinye gen sentòm yo apre ou te fin pran medikaman ou. Sonje pou pran medikaman an jan enstriksyon mande a epi pa janm pataje medikaman ou ak lòt moun.

Èske patnè mwen ta dwe trete?

Nouvo patnè seksyèl yo (nan dènye 60 jou yo) oswa patnè seksyèl regilye yo **dwe trete** anvan nou fè sèks ankò. Poutèt sa, li pi bon pou nou trete anmenmtan. Li enpòtan pou konnen ou kapab gen blenoraji ankò si ou fè sèks avèk yon patnè ki pat trete oswa avèk yon nouvo patnè.

Kisa ki rive si blenoraji pa trete?

Si blenoraji rete san trete, li kapab lakòz pwoblèm sante ki grav anpil. Fanm yo kapab vin gen Maladi Anflamasyon nan Pèlvis (Pelvic Inflammatory Disease, PID), ki kapab lakòz enfètilite (pa ka fè pitit). Gason yo kapab vin gen epididimit. Blenoraji kapab ogmante tou chans pou gen lòt maladi moun pran nan fè sèks, tankou VIH oswa Klamidya.

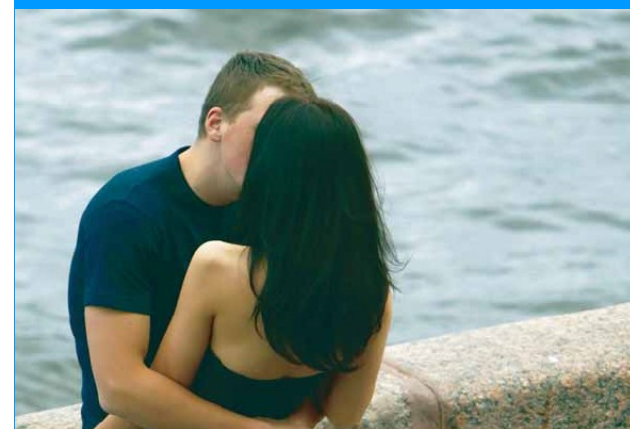
Kijan ou kapab pwoteje tèt ou pou pa gen blenoraji?

Sèl fason ki 100% efikas pou pa gen blenoraji se pa fè sèks. Si ou fè sèks, ou kapab limite risk ou nan pran mezi sa a yo:

- Toujou sèvi ak yon kapòt latèks oswa poliyuretàn oswa baryè (dig dantè) lè ou ap fè sèks nan anis, vajen ak/oswa nan bouch.
- Kapòt ki fèt avèk materyèl “natirèl” yo ka pwoteje ou kont gwosès men PA kont STI yo.
- Redui kantite patnè ou yo si ou chwazi pou fè sèks
- Pale avèk patnè ou sou kote li kanpe nan zafè STI epi pou li fè tès
- Pale avèk pwofesyonèl swen sante ou konsènan pratik sèks avèk plis pwoteksyon epi fè tès
- Konprann ke si ou fè sèks pandan ou anba dwòg ak/oswa alkòl, sa kapab ogmante chans pou fè sèks san pwoteksyon
- Kontakte pwofesyonèl swen sante ou si gen nenpòt sentòm

Pou plis enfòmasyon, ale sou sitwèb: <http://www.bphc.org/whatwedo/sexual-health> oswa <http://www.cdc.gov/std>

Blenoraji



Boston Public Health Commission
Infectious Disease Bureau
1010 Massachusetts Avenue
Boston, MA 02118
www.bphc.org
617-534-5611

Haitian Creole

Kisa blenoraji ye?

Blenoraji se yon Enfeksyon Moun Pran nan Fè Sèks (Sexually Transmitted Infection, STI) bakteri bay.

Kijan yon moun kapab pran blenoraji?

Blenoraji simaye lè yon moun fè sèks nan vajen, anis oswa nan bouch avèk yon moun ki enfekte. Blenoraji kapab transmèt tou de manman a pitit pandan akouchman. Li transmèt nan likid ki soti nan vajen ak nan espèm.

Kimoun ki kapab gen blenoraji?

Nenpòt moun ki aktif nan fè sèks kapab gen blenoraji. Fè sèks san pwoteksyon (sèks san yon kapòt) ogmante chans pou gen blenoraji. Nan Boston, fanm ki poko gen laj 24 ane reprezante pi gwo to moun ki gen blenoraji. **Ou gen plis risk pou pran enfeksyon an si ou:**

- Fè sèks san ou pa sèvi ak yon kapòt latèks oswa poliyeteràn
- Gen anpil patnè seksyèl
- Gen yon lòt kalite STI oswa VIH
- Fè bagay pandan ou anba dwòg oswa anba alkòl (mwens chans pou sèvi ak kapòt kòrèkteman)

Lave pati jenital ou, pipi, oswa pran douch apre ou fè sèks, pap anpeche ou pran yon STI.

Kisa sentòm blenoraji yo ye?

Anpil moun pa gen sentòm yo. Si sentòm yo parèt, sa kapab 2 jou apre enfeksyon an, men yo kapab pran plis tan. Men kèk nan sentòm sa yo:

Pou Fanm yo:

- Dechaj iregilye oswa ki ogmante (likid ki gen ti koulè jòn oswa blan) ki soti nan vajen
- Doulè ak/oswa brili lè ou ap pipi oswa fè sèks
- Doulè nan vant oswa nan do
- Senyen nan mitan règ yo
- Nan enfeksyon ki pi grav yo, lafyèv

Pou Gason yo:

- Dechaj iregilye (likid epè blan oswa dlo) ki soti nan penis la
- Doulè ak/oswa brili lè ou ap pipi oswa lè ou anvè pipi anpil
- Kèk nan sentòm ki pi ra a yo se gwo sansasyon ak/oswa doulè nan testikil yo

Pou Gason ak Fanm yo: Sentòm nan **enfeksyon nan anis** ka lakòz doulè, demanjezon, dechaj oswa senyen nan rektòm (twou dèyè) ak doulè lè ou ap poupou. Yon **enfeksyon nan bouch** ka lakòz gòj fè mal.

Pandan konbyen tan yon moun ki enfekte kapab simaye blenoraji?

Yon moun kapab simaye blenoraji ba lòt moun depi moun nan fin enfekte (lè li fè sèks san pwoteksyon avèk yon patnè ki enfekte) jouk lè yo trete. Yon moun kapab simaye blenoraji ba lòt moun menm si li pa gen sentòm yo. Si ou ap pran medikaman, pa fè sèks pou 7 jou apre tretman an fini. Li enpòtan pou ou konnen ou kapab gen blenoraji plis pase yon fwa.

Kijan mwen kapab konnen si mwen gen blenoraji?

Sèl fason pou sèten ou gen blenoraji se **fè tèst** la. Yon pwofesyonèl swen sante ka mande ou yon echantyon pipi ou oswa li ka pase yon tanpon nan zòn ki enfekte a pou teste ou pou blenoraji. Anpil moun ki gen blenoraji gen Klamidya tou epi yo ta dwe teste epi trete pou toulède maladi yo.

Konbyen fwa mwen ta dwe fè tèst la?

- Gason ki aktif nan fè sèks epi ki fè sèks avèk gason parèy yo ta dwe teste chak ane.
- Fanm ki aktif nan fè sèks epi ki poko gen laj 25 ane oswa yon fanm ki pi gran ki gen faktè risk tankou nouvo patnè oswa anpil patnè, oswa yon patnè seksyèl ki gen yon enfeksyon moun pran nan fè sèks, ta dwe teste chak ane.
- Moun ki fè sèks san pwoteksyon oswa ki fè sèks avèk anpil patnè, oswa ki gen yon nouvo patnè ta dwe teste pi souvan
- Tout fanm ansent yo ta dwe teste
- Moun ki te trete pou yon STI ta dwe teste 1 a 3 mwa apre yo fini trete complètman

